

Guide d'installation

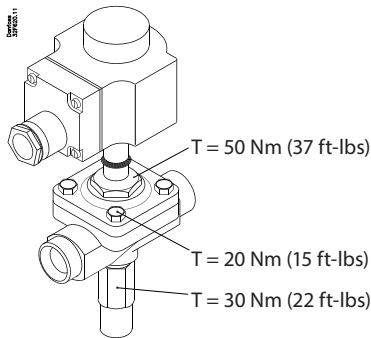
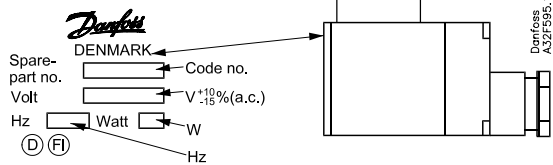
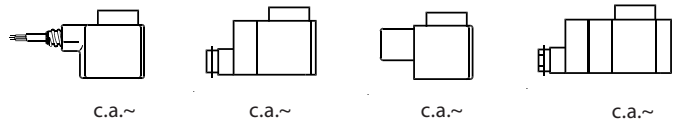
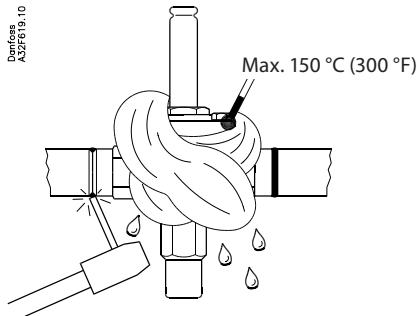
Électrovanne

Types EVRS 3 - 20 et EVRST 10 - 20

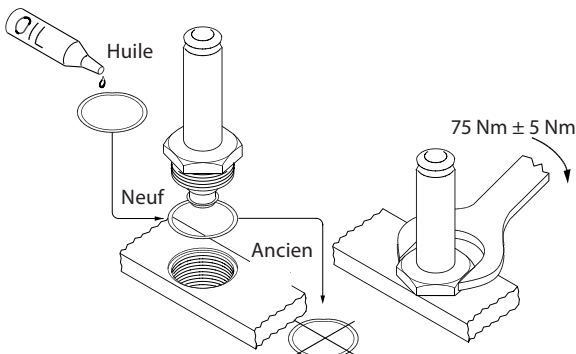
Fluides frigorigènes :

R744, R717, R22/R407C, R404A/R507, R410A, R134a, R407A et R23.
Pour d'autres fluides frigorigènes, merci de contacter Danfoss.

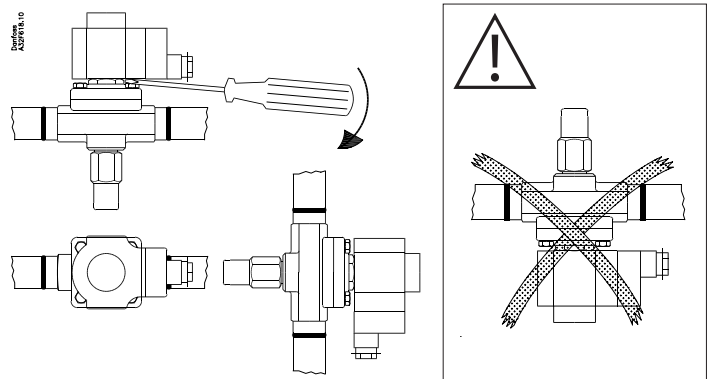
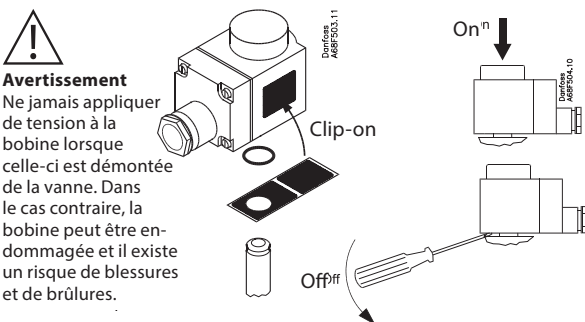
Matériau du corps : acier inoxydable 1.4308 pour EVRS 10, EVRS 15, EVRS 20 et 1.4301 pour EVRS 3



10 W c.a.		t _{max} 80 °C (175 °F)	
10/12 W c.a.		t _{max} 80 °C (175 °F)	
20 W c.c.		t _{max} 50 °C (120 °F)	
		t _{min} -40 °C (-40 °F)	

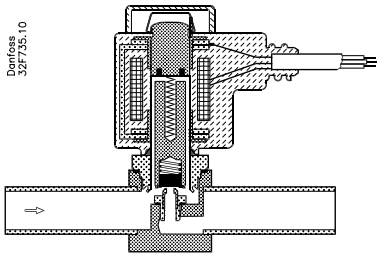


Température de fluide min.		-40 °C (-40 °F)
Température de fluide max.		105 °C (221 °F)
Pression max. de service PS/PMS	EVRS/T 3 EVRS/T 10 EVRS/T 15	50 barg/725 psig
	EVRS/T 20	28 barg/406 psig pour 032F3086 et 032F2237 50 barg/725 psig pour 032F5437 et 032F5438
Pression diff. d'ouverture max. :		
Pression max. de service PS/PMS :		

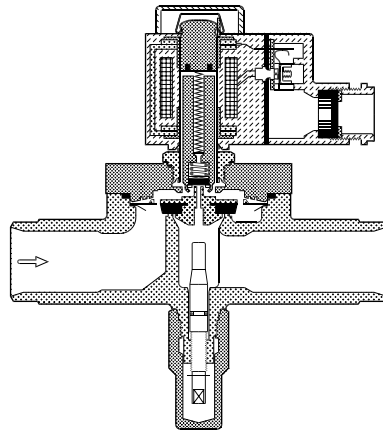


Le robinet manuel des vannes EVRS 3-20 et EVRST 10-20 ne doit être activé que durant le test initial de pression du système de réfrigération. Après le test de pression ou une ouverture manuelle forcée du robinet dans le cadre d'une opération de service, la tige **doit** être remise dans sa position initiale pour éviter toute fuite du presse-étoupe. En outre, il est essentiel que le capuchon d'étanchéité soit correctement remis en place afin d'éliminer tout risque de fuite du robinet manuel.

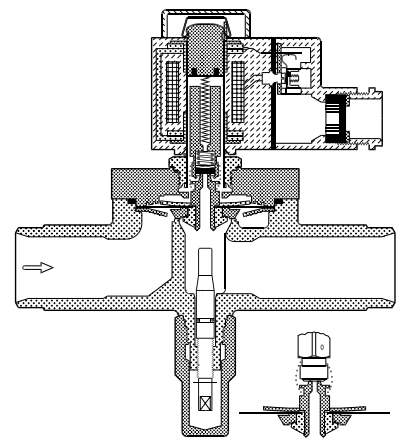
EVRS 3



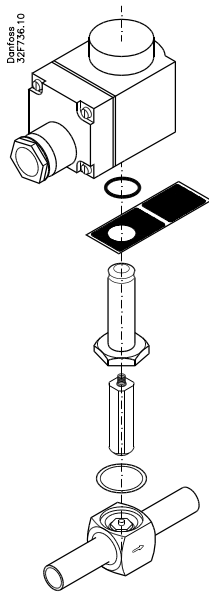
EVRS 10 - 20



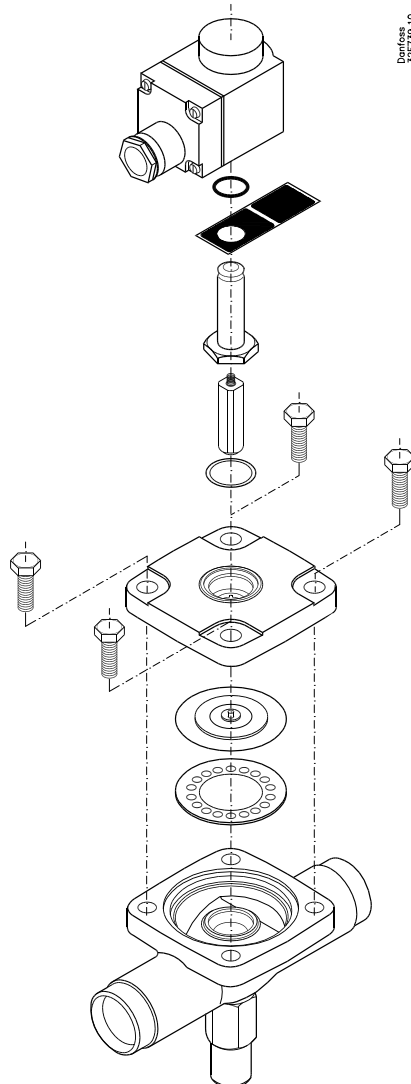
EVRS 10 - 20



EVRS 3



EVRS 10 - 20



EVRS 10 - 20

